



**PAC**

PORTER A CONNAISSANCE

FICHE n° 1

La France connaît une pénurie de logements qui concerne de nombreuses régions, frappant plus particulièrement les ménages à revenus modestes ou moyens. C'est pourquoi notre pays est actuellement engagé dans un vaste programme de rattrapage.

Globalement, il faut aujourd'hui construire plus de 400 000 logements par an en France, soit 4 millions de logements sur 10 ans pour un parc actuel évalué à un peu plus de 30 millions d'unités. Les auteurs des documents d'urbanisme, en ce qu'ils décident où l'on va construire demain et dans quelles proportions, ont ici une responsabilité essentielle.

Outre la construction de logements en nombre suffisant, il leur revient de prendre en compte l'objectif de maîtrise de la circulation automobile au nom de la lutte contre le réchauffement climatique et la ségrégation résidentielle que l'usage généralisé de la voiture favorise.

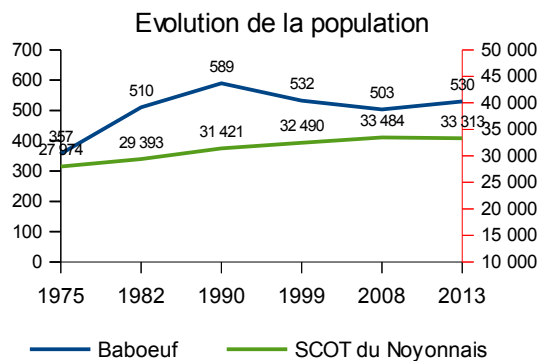
C'est pourquoi il importe de comprendre qu'à rebours de la tendance actuelle à la construction dans le périurbain lointain, le développement de l'offre de logements devra porter prioritairement dans les communes proches du cœur des agglomérations existantes. De manière générale, les principes suivants peuvent être rappelés :

- ✓ prévoir l'ouverture à l'urbanisation de surfaces suffisantes, en adéquation avec un objectif de production de logements,
- ✓ adopter des règles de gestion des densités (coefficient d'occupation des sols, taille minimale des parcelles, etc.) et des formes urbaines (hauteur des constructions, implantation sur la parcelle, etc) à la fois simples, claires et adaptées à l'objectif de construction de logements en nombre suffisants,
- ✓ prohiber toute disposition réglementaire faisant obstacle par principe à l'implantation de logements sociaux.

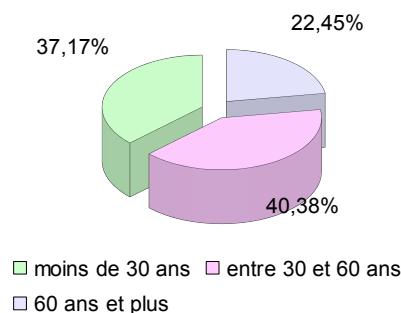
### Croissance démographique

En 2013, la commune de Baboeuf comptait 530 habitants.

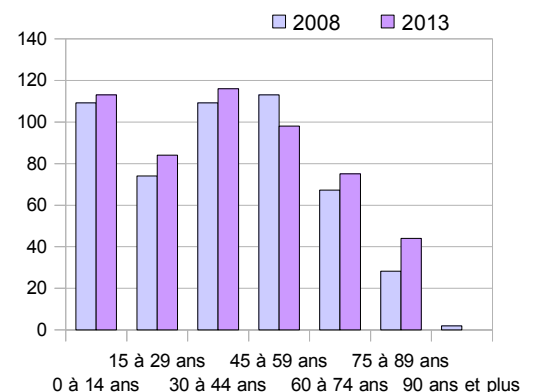
La population a augmenté de 64,99 % entre 1975 et 1990 (soit 232 habitants de plus) puis a chuté de 14,60 % entre 1990 et 2008 (soit 86 habitants de moins) pour remonter de 5,37 % (soit 27 habitants de plus) jusqu'en 2013. Le taux de variation annuel moyen entre 2008 et 2013 est de 1,10 % : il est le fait d'un mouvement naturel positif de 0,70 % et d'un solde migratoire positif de 0,40 %.



Dans la commune de Baboeuf, la répartition de la population en 2013 est la suivante :



### La pyramide des âges



LE LOGEMENT

## Composition du parc de logement

La commune de Baboeuf comptait 236 logements en 2012. Le parc de logement était essentiellement constitué de résidences principales. Le nombre de logements a augmenté de 36,5 % entre 1975 et 2012.

	2013	2011	2010	1999	1990	1982	1975
<b>Résidences principales</b>	<b>215</b>	209	205	185	183	160	126
<b>Résidences secondaires et logements occasionnels</b>	11	16	16	20	23	26	28
<b>Logements vacants</b>	17	11	11	15	8	27	24
<b>Total</b>	<b>243</b>	<b>236</b>	<b>232</b>	<b>220</b>	<b>214</b>	<b>213</b>	<b>178</b>

## Typologie des logements

En 2012, le parc de logements était composé uniquement de maisons individuelles, ce qui illustre bien le caractère résidentiel de la commune. La Communauté de Communes du Pays Noyonnais et le Département de l'Oise ont aussi un parc de logements essentiellement constitué de maisons individuelles, mais dans une moindre mesure.

Type de logements	Baboeuf		CC du Pays Noyonnais		Département de l'Oise	
	Nombre	%	Nombre	%	Nombre	%
<b>Maisons</b>	241	100	10 625	72,7	238 918	68
<b>Appartements</b>	0	0	3 991	27,3	111 988	32
<b>Total</b>	<b>241</b>	<b>100</b>	<b>14 616</b>	<b>100</b>	<b>350 906</b>	<b>100</b>

## Les résidences principales

L'analyse du parc des résidences principales de la commune de Baboeuf montre que la majorité des logements sont occupés par des propriétaires. Cette tendance est supérieure à celle de la Communauté de Communes du Pays Noyonnais.

Statut d'occupation des résidences principales	Baboeuf		CC du Pays Noyonnais		Département de l'Oise	
	Nombre de personnes	%	Nombre de personnes	%	Nombre de personnes	%
<b>Propriétaires</b>	483	<b>90,94</b>	20 139	62,25	510 458	55,52
<b>Locataires</b>	45	8,49	11 397	35,23	265 938	28,93
<b>Logés gratuitement</b>	3	0,57	816	2,52	142 947	15,55
<b>Total</b>	<b>531</b>	<b>100</b>	<b>32 352</b>	<b>100</b>	<b>919 343</b>	<b>100</b>

Le parc locatif est essentiellement constitué de logements du parc privé.

Type d'occupation du parc locatif	Baboeuf		CC du Pays Noyonnais		Département de l'Oise	
	Nombre de personnes	%	Nombre de personnes	%	Nombre de personnes	%
<b>Locataires du parc privé</b>	43	<b>95,56</b>	5 676	49,8	122 991	46,25
<b>Locataires du parc public</b>	2	4,44	5 721	50,2	142 947	53,75
<b>Total</b>	<b>45</b>	<b>100</b>	<b>1 070</b>	<b>100</b>	<b>265 938</b>	<b>100</b>

La majorité des logements proposés par la commune de Baboeuf sont de grande taille. A l'échelle intercommunale et départementale, les logements de taille moyenne sont majoritaires dans une moindre mesure.

Type de logements	Baboeuf		CC du Pays Noyonnais		Département de l'Oise	
	Nombre	%	Nombre	%	Nombre	%
<b>1 pièce</b>	0	0,00	433	3,27	12 682	3,93
<b>2 pièces</b>	3	1,40	968	7,31	30 855	9,57
<b>3 pièces</b>	26	12,09	2 499	<b>18,89</b>	62 543	<b>19,40</b>
<b>4 pièces</b>	51	23,72	3 659	<b>27,65</b>	84 396	<b>26,17</b>
<b>5 pièces ou plus</b>	135	<b>62,79</b>	5 674	42,88	131 957	40,93
<b>Total</b>	<b>215</b>	<b>100</b>	<b>13 233</b>	<b>100</b>	<b>322 433</b>	<b>100</b>

### Le parc locatif social

Afin de résorber le déficit en logement social, l'article 55 de la loi SRU oblige les communes de plus de 3 500 habitants appartenant à une agglomération dépassant 50 000 habitants comprenant au moins une commune de 15 000 habitants et disposant de moins de 20 % de logements sociaux à rattraper ce retard et à s'acquitter d'une contribution.

La commune de Baboeuf n'est pas concernée par la loi SRU et dispose d'un logement locatif social individuel de type T6 ou plus construit avant 2000.

### Taille moyenne des ménages

	2011	1999	1990	1982
<b>Taux d'occupation</b>	2,54	2,88	3,22	3,19

### Calcul du « point mort »

Le « point mort » exprime le nombre de logements nécessaires, dans le contexte de desserrement de la taille des ménages. Il traduit la diminution de la taille des ménages due à des causes sociologiques (augmentation des familles mono-parentales, allongement de la durée de vie, accroissement du célibat géographique pour cause de mobilité professionnelle, etc...), en nombre de logements nécessaires pour assurer le maintien de la population à un niveau constant.

**Au final, le maintien théorique de l'effectif de population actuel (point mort) nécessite la création de 5 logements. En réalité, la création de 6 nouveaux logements entre 2008 et 2013 suffit à absorber le point mort et laisse un excédent de 1 logement.**

### Indice de construction sur la commune

L'indice de construction (IdC) indique le nombre de logements construits pour 1 000 habitants. Sur la base de la population en 2013, l'indice de construction est le suivant sur la commune ces dix dernières années.

	2004	2005	2006	2007	2008	2009	2010	2011	2012	2013
<b>IdC</b>	5,65	5,65	1,88	3,77	1,88	0	5,65	3,77	0	0

Cet indice s'élève donc en moyenne à 2,82, ce qui est un taux faible pour la période 2004-2013 et qui traduit un renouvellement du parc de logements insuffisant.

## **Contrat de Ville**

La commune de Baboeuf est concernée par le contrat de ville signé le 6 juillet 2015.

## **Programme Local de l'Habitation (PLH)**

La loi n° 2009-323 du 25 mars de mobilisation pour le logement et la lutte contre exclusion stipule que toutes les communautés de communes de plus de 30 000 habitants compétentes en matière d'habitat et comportant au moins une commune de plus de 10 000 habitants doivent élaborer un PLH.

La Communauté de Communes du Pays Noyonnais a élaboré un PLH valable de 2014 à 2020.

## **Opération Programmée d'Amélioration de l'Habitat (OPAH)**

Une opération programmée d'amélioration de l'habitat (OPAH) est une action concertée entre l'État, l'agence nationale de l'habitat (ANAH) et une collectivité territoriale visant à réhabiliter le patrimoine bâti et à améliorer le confort des logements.

Les travaux subventionnables sont ceux destinés à l'amélioration de l'habitat en matière de sécurité, de salubrité ou d'équipement, d'économies d'énergie, d'isolation acoustique ou d'accessibilité et d'adaptation aux personnes handicapées.

La commune de Baboeuf était concernée par une convention d'OPAH qui a pris fin au 1<sup>er</sup> avril 2015. Elle peut dorénavant, bénéficier du programme d'intérêt général (PIG) du Conseil Départemental de l'Oise, dans l'attente d'une OPAH.

-1 logement a fait l'objet de travaux subventionnés à hauteur de 4 686 euros dans le cadre du PIG60.

## **Habitat indigne**

L'article 84 de la loi de mobilisation pour le logement et la lutte contre l'exclusion du 25 mars 2009 a défini la notion d'habitat indigne. Ainsi « *constituent un habitat indigne les locaux utilisés aux fins d'habitation et impropres par nature à cet usage, ainsi que les logements dont l'état, ou celui du bâtiment dans lequel ils sont situés, expose les occupants à des risques manifestes pouvant porter atteinte à leur sécurité physique ou à leur santé* ».

Les acteurs de la lutte contre l'habitat indigne dans le département de l'Oise sont structurés autour du Pôle Départemental de Lutte Contre l'Habitat Indigne, dont le secrétariat et l'animation sont assurés par la Direction Départementale des Territoires. La DDT est également guichet unique d'enregistrement des signalements d'habitat dégradé dans le département et toute situation doit être portée à sa connaissance.

Depuis la mise en place de ce guichet unique, aucun désordre n'a été signalé sur la commune de Baboeuf.

Il est rappelé que le Maire est le premier acteur de la lutte contre l'habitat indigne. Il peut rechercher un appui méthodologique et technique auprès de la DDT pour le traitement des situations signalées.

## **Gens du voyage**

L'accueil des « gens du voyage » est défini à l'échelle départementale par un schéma d'accueil des gens du voyage élaboré conjointement par le Préfet et le Président du Conseil Départemental de l'Oise.

La loi n° 2000-614 du 05 juillet 2000 relative à l'accueil et à l'habitat des gens du voyage stipule que les communes participent à l'accueil des personnes dites « gens du voyage » et dont l'habitat traditionnel est constitué de résidences mobiles.

Elle impose une obligation d'organisation de l'accueil aux communes de plus de 5 000 habitants et prévoit, en contrepartie, l'obligation de créer des structures d'accueil et des mesures renforcées pour lutter contre le stationnement illicite des gens du voyage sur leur territoire.

Dans le département de l'Oise, le schéma 2003 est applicable du fait de l'annulation par le tribunal administratif d'Amiens, le 14 mai 2014, du schéma révisé de 2012.

La commune de Baboeuf n'est pas soumise à cette obligation.

La nouvelle révision du schéma d'accueil des gens du voyage de l'Oise a été officiellement lancée lors de la commission départementale consultative des gens du voyage le 12 février 2016.

### **Accessibilité**

La loi n° 2005-102 du 11 février 2005 pour l'égalité des droits et des chances, la participation et la citoyenneté des personnes handicapées a été adoptée en vue de donner une nouvelle impulsion à l'intégration dans la société des personnes handicapées. La nouveauté de cette loi consiste notamment en la volonté de traiter l'intégralité de la chaîne du déplacement en liant dans une même approche urbanisme, voirie et transports, afin d'éliminer toute rupture dans les déplacements pour les personnes affectées d'une déficience.

Dans cette optique, il convient, pour chaque commune, de respecter les engagements pris par cette loi, sous réserve de la parution de nouveaux textes, notamment :

- L'élaboration d'un Plan de mise en Accessibilité de la Voirie (PAVE) pour le 22 décembre 2009 ;
- L'élaboration de schémas directeurs d'accessibilité pour les transports collectifs ;
- L'élaboration de diagnostics pour les établissements recevant du public (ERP) ;
- La mise en accessibilité des transports collectifs pour le 12 février 2015 ;
- La mise en accessibilité des ERP existants pour le 1er janvier 2015.

L'ordonnance n° 2014-1090 du 26 septembre 2014 a introduit le principe de l'Agenda d'Accessibilité Programmée (Ad'AP). Cet Ad'AP permet, pour les ERP qui ne seraient pas accessibles au 31 décembre 2014, de prévoir les travaux de mise en accessibilité sur une période d'un, deux ou trois ans. Le législateur a également donné la possibilité aux autorités organisatrices de transport d'élaborer un schéma directeur d'accessibilité : Ad'AP, leur permettant de prévoir la mise en accessibilité de leur réseau sur une période d'un, deux ou trois ans. L'Ad'AP identifie les points d'arrêts prioritaires et les formations du personnel aux besoins des usagers handicapés. Dans certaines conditions très particulières et encadrées par les décrets et arrêtés d'applications de l'ordonnance, une, voire deux périodes supplémentaires peuvent être accordées pour la réalisation des travaux de mise en accessibilité.

L'ordonnance n° 2014-1090 a réaffirmé l'obligation d'établir un PAVE pour les communes de plus de 500 habitants. Toutefois, pour les communes comportant entre 500 et 1 000 habitants, le PAVE peut être établi sur les zones piétonnes principales permettant de relier les pôles générateurs de déplacement sur le territoire.

### **Zones tendues**

Depuis 2013, un nouveau dispositif d'investissement locatif intermédiaire a été créé. L'objectif de ce dispositif est de favoriser la construction de logements intermédiaires, là où il existe une demande locale adaptée, sans mettre en difficulté l'investisseur. Il s'appuie sur le zonage dit « A/B/C » qui permet de caractériser le niveau de tension du marché du logement sur le territoire, la zone A étant la plus tendue et la zone C la moins tendue.

Par ailleurs, le dispositif dit « zonage Pinel » concernant les logements intermédiaires, a été défini par arrêté ministériel du 1er août 2014.

La commune de Baboeuf est classée en zone C.

## **Foncier État mutable**

Pas de foncier État mutable dans cette commune.

### **Les enjeux de l'État sur le territoire de l'Oise s'appliquant à la commune de Baboeuf**

L'objectif est de mettre des logements décents à disposition des habitants actuels et futurs du territoire, en développant plusieurs actions fondamentales :

- Favoriser la production de logements répondant aux besoins de la population (niveau de loyer, confort et typologie des logements, suivi du parcours résidentiel ...) dans un souci de mixité sociale,
- Lutter contre l'étalement urbain, maîtriser la consommation et le coût du foncier et développer des politiques foncières prenant en compte les dynamiques résidentielles et économiques des ménages, et de nature à favoriser l'offre de logements, dans le parc public comme dans le parc privé,
- Offrir des logements adaptés aux personnes défavorisées et aux populations spécifiques (personnes âgées, handicapées, ménages en difficultés ...) identifiées dans le Plan Local d'Action pour le Logement et l'Hébergement des Personnes Défavorisées (PLALHPD),
- Assurer, au moyen des politiques initiées par l'Anah, la promotion d'un habitat de qualité par la réhabilitation du patrimoine bâti existant. Cet habitat doit répondre aux exigences actuelles, notamment en matière de performance énergétique.
- Contribuer à la lutte contre l'habitat indigne, en particulier en animant le Pôle départemental de lutte contre l'habitat indigne et le Guichet unique qui en est l'organe exécutif.